

**АДРЕСНЫЙ РУЧНОЙ ПОЖАРНЫЙ ИЗВЕЩАТЕЛЬ  
ИП535-19/02 (M5A-RP02FG-S-02-63)  
ЭТИКЕТКА**

**Общие сведения**

Адресный ручной пожарный извещатель (далее извещатель) ИП535-19/02 (M5A-RP02FG-S-02-63) предназначен для формирования сигнала ПОЖАР с передачей извещения по протоколам 200+, 200AP на прибор приемно-контрольный и управления. Извещатель имеет встроенный изолятор короткого замыкания. Извещатель формирует сигнал ПОЖАР при нажатии на приводной элемент на передней панели устройства. Факт срабатывания извещателя индицируется свечением красного светодиода. Число 63 в конце маркировки указывает на совместимость извещателя с приборами производства ООО «Сфера Безопасности».

**Технические характеристики**

Напряжение питания в адресном шлейфе	15В ÷ 30 В
Ток дежурного режима в шлейфах СФ-МАШ-3, СФ-МАШ-4 (периодический опрос, индикатор мигает раз в 5 сек)	0,68 мА
Ток при индикации срабатывания в шлейфах СФ-МАШ-3, СФ-МАШ-4 (постоянно горит красный индикатор)	2,39 мА
Ток потребления изолятора в режиме изоляции короткого замыкания	15 мА
Сопротивление вносимое в адресный шлейф изолятором	0,2 Ом
Степень защиты оболочкой	IP24D
Диапазон рабочих температур	от -25 °С до +70 °С
Допустимая относительная влажность	10 ÷ 93 % без конденсации
Габаритные размеры без монтажной коробки	89мм x 93мм x 27,5мм
Габаритные размеры с монтажной коробкой	89мм x 93мм x 59,5мм
Вес (без монтажной коробки / с монтажной коробкой)	110/160 г

**Комплектность**

Адресный ручной пожарный извещатель	1 шт	Винт крепежный	2 шт
Специальный ключ	1 шт	Этикетка	1 шт

**Конструкция и принцип действия**

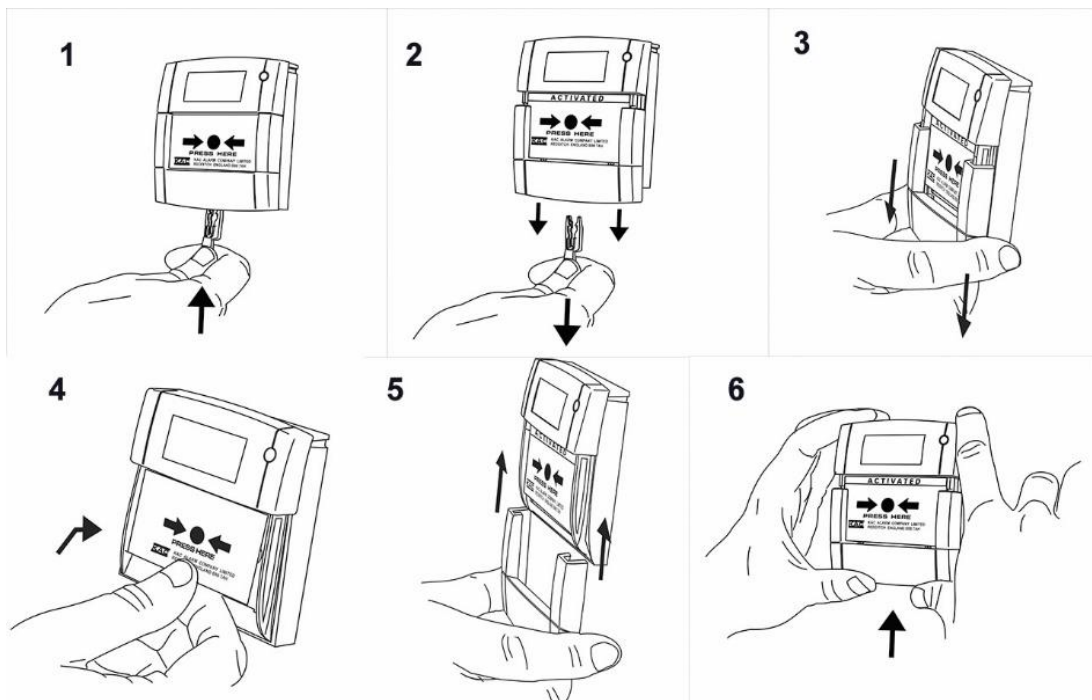


Рисунок 1

ИП535-19/02 состоит из прямоугольного пластмассового корпуса красного цвета, на передней панели которого расположен приводной элемент – травмобезопасное стекло с рисунком, позволяющим легко понять порядок включения

извещателя. В дежурном режиме приводной элемент блокирует включение переключателя, расположенного внутри корпуса. При надавливании на приводной элемент происходит разрушение приводного элемента (стекла), срабатывает переключатель, извещатель активируется. При подключении ИП535-19/02 в адресный шлейф, в дежурном режиме индикатор извещателя мигает зеленым светом. При срабатывании ИП535-19/02, после разрушения приводного элемента (стекла), индикатор постоянно светится красным светом. Желтый свет индикатора указывает на неисправность. В случае обнаружения короткого замыкания извещатель увеличивает электрическое сопротивление между контактами положительного проводника адресного шлейфа до 2,2 кОм, таким образом изолируя замкнутый участок шлейфа.

Возврат извещателя в дежурный режим осуществляется путем замены разрушенного приводного элемента (рис. 1). Для этого специальный ключ, поставляемый в комплекте с извещателем, вставляется в отверстия в нижней части кассеты, удерживающей приводной элемент, кассета вместе с ключом сдвигается вниз относительно корпуса извещателя до полного снятия. Разрушенный приводной элемент извлекается из корпуса и заменяется новым, после чего кассета без ключа устанавливается на прежнее место и сдвигается вверх до упора.

Для индикации факта доступа к приводному элементу, извещатель пломбируется. Для пломбирования следует использовать прозрачную крышку PS200 с ушком для пломбирования, которая фиксируется специальной стяжкой для пломбирования - M357 (PS200 и M357 в комплект поставки не входят; комплект из 5-ти стяжек M357 при заказе обозначается как P056). Специальная стяжка M357 позволяет открыть защитную крышку, приложив небольшое усилие.

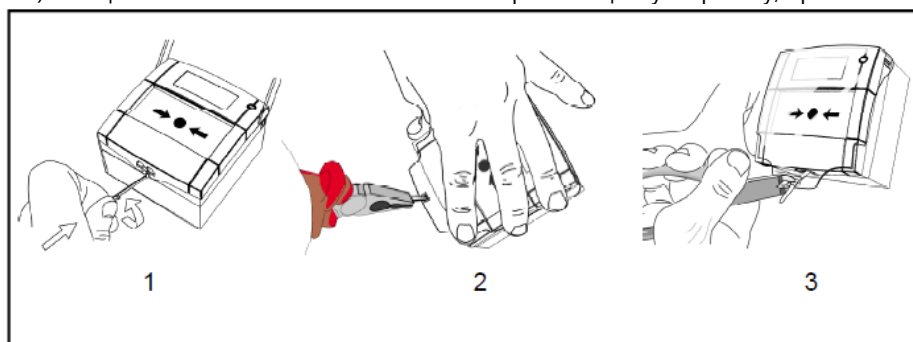


Рисунок 2

Выломайте тонкую перегородку в середине нижней части устройства. Вставьте в данное отверстие пластиковую стяжку M357 и поверните её на 90 градусов в соответствии с рис. 2-1.

Протяните другой конец стяжки через отверстие в защитной крышке. При помощи пассатижей аккуратно протягивайте стяжку, одновременно удерживая крышку, до тех пор, пока крышка не зафиксируется между двумя зубчиками в середине стяжки (рис. 2-2).

На свободный конец стяжки установите контрольную пломбу. Если установка пломбы не требуется, при помощи кусачек уберите лишнюю длину стяжки (рис. 2-3).

### Монтаж извещателя

ИП535-19/02 предназначен как для поверхностной, так и для врезной установки. При поверхностной установке извещатель крепится при помощи двух винтов к монтажной коробке SR1T (с одним терминалом) или к монтажной коробке SR3T (с тремя терминалами). Монтажные коробки SR1T и SR3T в комплект поставки не входят, заказываются отдельно. Монтажная коробка, в свою очередь, крепится на поверхности стены четырьмя шурупами.

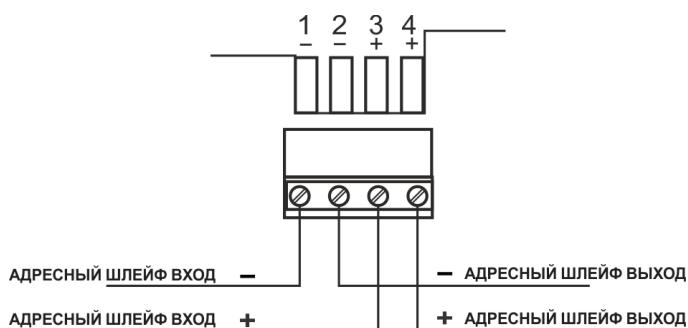


Рисунок 3.

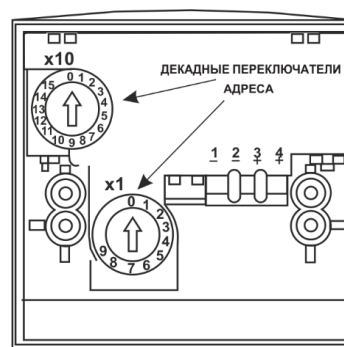


Рисунок 4.

При использовании наружной проводки для ввода кабеля нужно просверлить необходимые отверстия в корпусе коробки. При врезной установке извещателя используется декоративная рамка BZR и основание ЕТТ1 (в комплект поставки не входят). Врезная установка обеспечивает снижение профиля извещателя примерно в два раза.

Подключите адресный шлейф к терминалу, как показано на рисунке 3, соединив также экран кабеля, обеспечивая его непрерывность. Экран подключается к терминалам монтажной коробки.

Положительный (+) проводник адресного шлейфа: контакты 3 и 4.

Отрицательный (-) проводник адресного шлейфа: контакты 1 и 2. Установите адрес извещателя путем поворота двух роторных переключателей десятков и единиц, расположенных с обратной стороны устройства.

При подключении ИП535-19/02 к модулю «СФ-МАШ-3» устанавливаются адреса с 1 по 99 (рис. 5). В процессе адресного опроса модуль «СФ-МАШ-3» прибавляет к этому числу 100 и преобразует его в адрес с 101 по 199.

При подключении извещателя в адресный шлейф модуля «СФ-МАШ-4» установите на переключателях число с 1 по 159 (рис. 6). В процессе адресного опроса модуль «СФ-МАШ-4» прибавляет к этому числу 160 и преобразует его в адрес с 161 по 319.

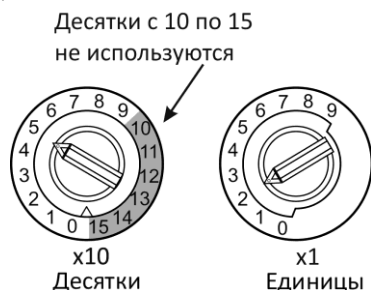


Рисунок 5.

При подключении к СФ-МАШ-3

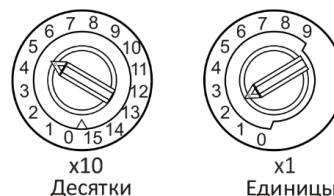


Рисунок 6.

При подключении к СФ-МАШ-4

### **Тестирование**

Перед тестированием уведомите соответствующие службы. Во избежание несанкционированного запуска автоматики переведите прибор в тестовый режим («Сфера 2001») или в ручной режим («Сфера-8500»).

Не следует нажимать на стеклянный приводной элемент, иначе его придется менять. Для тестирования извещателя используйте специальный ключ, поставляемый в комплекте. Когда ключ вставлен в устройство (рис. 1-1), стеклянный приводной элемент опускается (рис. 1-2), извещатель активируется и включается красный индикаторный светодиод. После окончания тестирования необходимо вернуть извещатель в дежурный режим (рис. 1-6). Не оставляйте специальный ключ в извещателе после окончания тестирования.

### **Техническое обслуживание**

Техническое обслуживание извещателя необходимо проводить не реже одного раза в год. Работы по техническому обслуживанию включают в себя: проверку целостности корпуса извещателя, проверку надёжности креплений и контактных соединений, очистку контактных соединений и корпуса устройства от пыли, грязи и следов коррозии, тестирование извещателя.

### **Утилизация**

Изделие не содержит драгоценных металлов и не требует учета при хранении, списании и утилизации.

Изделие не представляет опасность для жизни, здоровья людей и окружающей среды. После окончания срока службы его утилизация производится без принятия специальных мер защиты окружающей среды.

### **Гарантии производителя**

ИП535-19/02 (М5А-РР02FG-S-02-63) изготовлен компанией ООО «Систем Сенсор Технологии» по заказу ООО «Сфера Безопасности». Средний срок службы не менее 10 лет.

Производитель гарантирует работоспособность устройств в течение 3-х лет со дня изготовления, при соблюдении указанных в настоящем документе условий эксплуатации, при защите от механических ударов и повреждений. Дата выпуска устройства указана на его обратной стороне в правом нижнем углу шильдика: первые две цифры обозначают год выпуска, вторые две цифры – номер недели в году, литера после цифр – место изготовления («R» - Россия).

Производитель не гарантирует работоспособность устройства, если условия эксплуатации отличаются от указанных в разделе ТЕХНИЧЕСКИЕ ХАРАКТЕРИСТИКИ. Производитель не обязан ремонтировать или заменять устройства, которые стали неисправными вследствие механического повреждения, использования не по назначению, или не в соответствии с требованиями предыдущих разделов настоящего документа, модификаций или изменений, имеющих место после изготовления. Гарантия производителя ограничена только дефектами производственного характера.

Адрес производства: 399071, Россия, Липецкая область, Грязинский р-н, с. Казинка, тер. ОЭЗ ППТ «Липецк», строение 47, ООО «СИСТЕМ СЕНСОР ТЕХНОЛОГИИ»

Рекламации направлять по адресу: 115419, г. Москва, ул. Орджоникидзе, д.11, ООО «Сфера Безопасности». Тел./факс +7(495) 787-32-17 (многоканальный). E-mail: sb@sferasb.ru.

### **Свидетельство о приемке**

Адресный ручной извещатель признан годным к эксплуатации.

Ответственный за приемку \_\_\_\_\_  
Ф.И.О.